



Memoria veterum rerum.

Pinturas murais das igrexas de San Martiño de Riobó e Santa María de Nigoi. Cornixa da ábsida de Santo Tomé de Ancorados (A Estrada-Pontevedra)

Juan Andrés Fernández Castro

juanandresfc@yahoo.es

Resumo. Dase noticia neste artigo das pinturas murais de dous templos parroquiais estradenses, Riobó e Nigoi, con esceas da Anunciación. Consérvanse as primeiras moi deterioradas aínda que as segundas, lamentablemente, foron destruídas pola piqueta. Así mesmo se informa do tramo de cornixa con canzorros descuberta tras as obras de remodelación da sancristía de Santo Tomé de Ancorados.

Abstract. This article is about the mural paintings of two parish temples in A Estrada, specifically in Riobó and Nigoi, with scenes of the Annunciation. The first ones are preserved in very bad conditions and the second ones were sadly destroyed by the pickaxe. It also speaks about the stretch of cornice and corbels found after the redesigning works in the Santo Tomé de Ancorados vestry.

Non era nada infrecuente a presenza de pinturas murais no interior dos nosos templos rurais, especialmente os de fábrica románica. A súa función visual centrábase na acción evanxelizadora dos principios da fe mediante o emprego de temas iconográficos populares, como as vidas dos santos, a Paixón, o ciclo do Nadal ou a Anunciación, poida que, este último, un dos asuntos máis repetidos na historia da arte cristiá. Ben é certo que moitos daqueles frescos desapareceron; sen embargo aínda é frecuente descubrir algúns baixo as capas de pintura, detrás dos retablos ou mesmo no transcurso de obras de reforma ao retirar os teitumes de madeira como foi o caso de Riobó e Nigoi.

Os soportes habituais destas pinturas adoitaban ser as paredes aínda que os pintores sentiron especial predilección polas ábsidas, parte máis sagrada do templo pois nel situábase o altar, pero tamén privilexiado escenario onde os fieis podían admirar demoradamente as coloristas escenas representadas nos muros e bóvedas mentres asistían aos oficios relixiosos.

As pinturas murais de Ancorados e Riobó presentan evidentes paralelismos tanto no tema representado –a Anunciación– como na



Arcanxo Gabriel. Anunciación de Nigoi

ubicación das pinturas, ambas as dúas no hastial da ábsida, sobre e arredor do arco triunfal, circunstancia perfectamente acorde co modelo compositivo arquetípico: San Gabriel á esquerda, a Virxe María á dereita e no centro, sobre a clave do arco, a representación simbólica da divinidad ou mesmo o Espírito Santo en forma de pomba. A base pictórica das pinturas de Riobó redúcese a unha delgada capa de cal mentres que as de Nigoi foron executadas sobre un revestimento de morteiro. As imaxes son lineais, case esquemáticas e a paleta de cores extraordinariamente reducida: ocre e amarelo nas súas diversas tonalidades.

A Anunciación de Nigoi

Na parte esquerda do frontispicio, según se mira cara ao altar, aparece o arcanxo Gabriel –caracterizado con auréola circular e alas– mirando cara a María. Os seus rasgos faciais son apenas visibles; viste túnica longa e porta na súa man esquerda a característica vara con follas e flor de lis no seu extremo. A técnica pictórica é moi elemental e non se aprecia efecto de volume agás, quizais, nos cabelos. Rodean a figura varias estrelas de idéntica factura, do que se deduce o emprego de plantilla. Toda a escea estaba orixinalmente limitada por unha cenefa que aínda se aprecia nalgúns lugares.

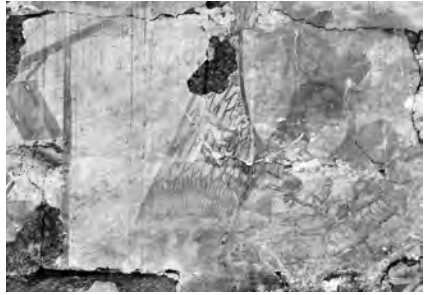


Virxe María. Anunciación de Nigoi.

No lado oposto aparece a Virxe María tras dun reclinatorio elaborado con sinxelos trazos lineais. Lamentablemente da figura marianna apenas trascenden detalles significativos: o manto, que cae paralelo ao mole frontal ou reclinatorio, e as mans unidas, apenas visibles, en actitude de recollemento e oración. Apréciense noutros lugares restos de figuras que completaban a escea.

A Anunciación de Riobó

Obedece ao mesmo plan que a de Nigoi. Á esquerda aparece o anxo anunciador, exento este de nimbo e vara de azucenas; apréciase o narís e a boca e intúense as cellas. Son ben visibles, sen embargo, as emplumadas alas e a cenefa que delimita a escea. De fronte a el, conforme á preceptiva dualidade do modelo canónico, está a moi esvaí-



da imaxe da Virxe María, da que apreciamos algúns mínimos detalles: o lene perfil do seu rostro nimbado e algunhas ponliñas dos ramos de flores tan frecuentes neste tema. Moi posiblemente se encontrasen ambas as dúas figuras axeonlladas. Na cima do arco aparecen unhas mans en posición orante e algúns outros obxectos sen identificar que suxiren certa complexidade iconográfica.



Novos canzorros da igrexa de Santomé

Durante as obras de remodelación da sancristía deste templo parroquial, ao retirar o antigo teito saíu á luz a cornixa oculta tralas madeiras e, baixo ela, os canzorros correspondentes, que reproducen o modelo dos existentes no exterior do edificio. Trátase de 3 elementos con diferentes molduras, dous antes e un inmediatamente despois do contraforte da ábsida, sobre os que o carpinteiro fixo descansar a viga mestra da nova teitume.

