



La emigración en ocho parroquias de A Estrada¹

M^a Milagros Castro González
Doctoradanda en la USC

La elección de ocho parroquias, y no más, se debe a la curiosidad que despertó mi asistencia a la Fiesta de Los Pereiriños, y el arraigo que esta tiene dentro de la población emigrante que se reúne cada año con motivo de su celebración y que recuerda a las típicas romerías gallegas, donde se celebra ante todo una reunión de viejos amigos y conocidos que comparten experiencias y vivencias, año tras año y generación tras generación, manteniéndose a través de ellos vivo el espíritu de la emigración. Pero toda esta curiosidad no hubiese pasado más allá, sin el apoyo de la Profa. Dra. M^a Luisa J. Pazos Pazos², a quien agradezco toda su paciencia y apoyo, para llevar a buen término, el estudio que ahora presento.

- 1 Opción que se constata en la existencia desde antiguo de oriundos de este Ayuntamiento de La Estrada en las tierras gaditanas, (siglo XVIII).
- 2 Profesora titular de Historia de América en la Universidad de Santiago de Compostela, mi tutora en la Facultad de Historia, y que un día tuvo la brillante idea de invitarme a compartir con su familia la Fiesta de Los Pereiriños.

El estudio de la emigración comprende ocho de las parroquias³ del municipio de A Estrada que organizaban la fiesta de los Pereiriños⁴, en las primeras décadas del siglo XX para que se festejaran los logros de las escuelas fundadas y sostenidas por los emigrantes, a través de un certamen escolar. Esta situación guarda relación con lo que supuso el fenómeno migratorio masivo, que surge a finales del siglo XIX y comienzos del siglo XX, siendo dicha celebración con el consecuente “Certamen Escolar” una manifestación del propósito principal de los emigrantes: que sus hijos no se enfrentaran a la vida con el analfabetismo como formación y sus manos como única herramienta de trabajo, en un mundo desconocido, y víctimas fáciles de todo tipo de engaños.

A través de este estudio pretendo llegar más atrás en el tiempo, y encontrar el punto de partida de la tradición migratoria que afecta a la zona de A Estrada –empezando por estas ocho parroquias– y que me ha llevado hasta los primeros años del siglo XVIII, o incluso más atrás, dependiendo de cada una de las parroquias⁵.

Tras el análisis de las distintas fuentes⁶ disponibles para el período establecido, como se puede ver en la gráfica siguiente, que abar-

3 Las parroquias objeto de este artículo son; San Jorge de Cereixo, San Miguel de Curantes, San Verísimo de Lamas, Santa María de Olives, Santa Eulalia de Pardemarin, San Pedro de Parada, Santa María de Rubín, y Santa Cristina de Vinseiro

4 Certamen Escolar que surge a comienzos del siglo XX, impulsado por las Sociedades de Instrucción creadas por los emigrantes oriundos de estas parroquias, en distintos lugares e América, que eran las encargadas de construir las escuelas, cuyo fin era el fomento de la educación entre sus vecinos; apoyándose para ello en el Sindicato Agrícola de Pardemarin. Las parroquias que participaron en su origen de este certamen son; Rubín, Lamas, Pardemarin, Olives, y Curantes. Se puede ver más información sobre este tema en la obra de D. Olimpio Arca Castro. “Certame Escolar dos Pereiriños; precedentes, memoria e actualidade”. Ed. Colectivo Pereiriños, 2000.

5 No todas las parroquias inician sus anotaciones en el mismo momento, y tampoco se conservan todos los libros en todas las series, (Bautizos, Matrimonios y Defunciones).

6 Las fuentes con las que contamos para este período son; los Libros Sacramentales de las diferentes parroquias, las Listas de Embarque, los Censos, y la Prensa.

ca el siglo XVIII y la primera mitad del siglo XIX, me encuentro que a pesar de ser limitadas en número, son portadoras de valiosos datos.

Es el caso de los Libros Sacramentales⁷, dependiendo si son de Bautizos, Matrimonios o Defunciones, facilitan datos como; los nombres de los padres, los padrinos y sus profesiones, (siempre que no se trate de agricultores), el lugar de residencia, el nombre completo del niño; datos que nos permitirán obtener un número aproximado de habitantes totales, y potenciales a enfrentarse a la emigración, (en su mayoría suelen ser hombres jóvenes⁸), para poder calcular después la mayor o menor incidencia de la emigración en cada una de las parroquias, así como seguir su camino a través de los años, mediante los datos aportados por las listas de confirmados, el Libro de Matrimonios, y por último el Libro de Defunciones que, sin lugar a dudas, es el que más datos nos aporta para el estudio de la emigración en sus primeras etapas, dado que nos facilita datos sobre el lugar de defunción de todos los nacidos en la parroquia⁹, su estado civil, si hacían testamento o no, y en el caso de fallecer fuera de las feligresías más cercanas, quien había sido el encargado de transmitir la noticia. Datos que nos permiten conocer los primeros pasos de nuestros protagonistas, que son anteriores en el tiempo a la conocida emigración americana. Y lo más interesante, el establecimiento de las cadenas familiares más allá del tiempo y el espacio.

Las fuentes para el estudio de la emigración al continente americano son muchas y variadas, entre ellas destacan los periódicos de la

7 Los Libros Sacramentales, nos permiten apreciar los cambios de residencia, y estado civil a lo largo de toda la vida del individuo, así como su ámbito para relacionarse.

8 La mujer no será protagonista del fenómeno migratorio, (de forma importante), hasta los años finales del siglo XIX. Más información en la obra de la Dra. Pilar Cagiao Vila, "Mujer y emigración". Ed. Xunta de Galicia, 1997, Santiago de Compostela.

9 Esta costumbre sólo se mantiene hasta 1870.

época¹⁰, en los que era habitual encontrar anuncios de los barcos con dirección a América, y los puertos en los que hacían escala, dentro del territorio gallego, y que en un primer momento eran; Coruña, Vigo, Ferrol, Carril-Villagarcía, y Marín; los tres últimos fueron perdiendo importancia, a medida que la navegación a vela iba dejando paso a la navegación a vapor¹¹, en la misma medida que los consignatarios españoles iban dejando terreno a las grandes navieras europeas, especialmente a partir de 1870¹².

Las listas de embarque, donde obtenemos datos como el nombre, estado civil, edad, lugar de origen, y país o ciudad de destino; junto con la fecha y el nombre del barco. Su visión nos permite constatar que la emigración se realizaba en grupo, (normalmente formado por un grupo de vecinos o amigos; naturales del mismo lugar o de las parroquias cercanas), y no de manera individual. Siendo el mayor inconveniente de estas, que se encuentran mayoritariamente en manos privadas¹³.

Y por último, tenemos los censos, que nos aportan información sobre el número de habitantes, donde se ve la diferencia entre el número de hombres y de mujeres, siendo la conclusión, que el campo gallego durante los últimos años del siglo XIX, y primeros años del siglo XX, se encuentra poblado mayoritariamente por ancianos, mujeres y niños, que son los encargados de realizar todas las tareas relacionadas con la casa y con el campo.

10 Un ejemplo, sería "Faro de Vigo", (fundado en 1854).

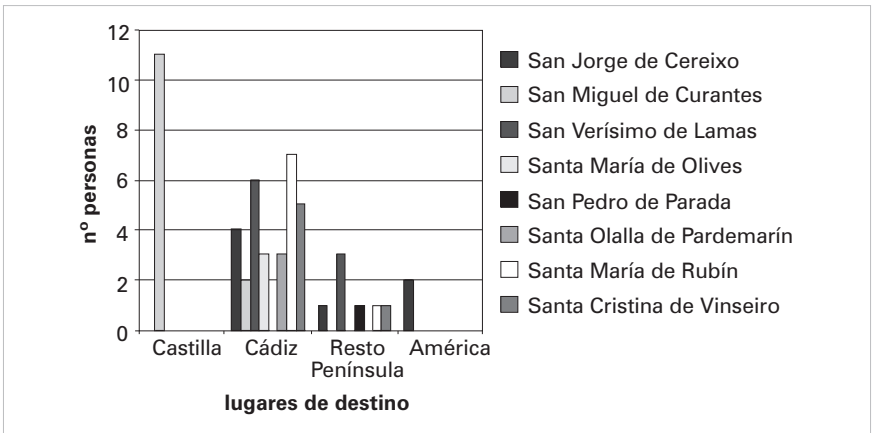
11 Los barcos de vapor eran de mayor tamaño, y el puerto de Villagarcía carecía del calado suficiente

12 Datos aportados por un artículo del Prof. Dr. Alejandro Vázquez de la Universidad de Vigo, titulado; "Los nuevos señores del entramado comercial de la emigración a América por puertos gallegos: Los consignatarios de las grandes navieras trasatlánticas, 1870-1939".

13 Archivos particulares de las casas consignatarias de buques, la mayoría ya desaparecidas, y las otras de acceso más restringido. Con la excepción de diez, (no todas completas), que se conservan en el Archivo Municipal de Vigo, correspondientes a los años; 1901, 1902, 1903, y 1904.

A través de las fuentes citadas, y con el análisis de sus datos, puedo establecer el discurrir de la emigración en esta zona a lo largo del tiempo; conocer sus destinos y clasificarlos según su lugar de origen, lo que me lleva a establecer que en estos primeros años, al igual que sucederá más tarde con la emigración a América, no emigra un solo individuo, sino que lo hacen en grupo; bien conformado por distintos miembros de una misma familia, o por un grupo de conocidos¹⁴, o amigos.

Gráfico 1. Número de emigrantes, diferenciados en función de la parroquia de origen, (1700-1830)¹⁵



Lo expuesto anteriormente me permite acercarme al origen del fenómeno migratorio, (en estas ocho parroquias de La Estrada¹⁶), e iniciar el análisis de las distintas etapas de su evolución, diferenciadas en función de su destino, siendo las siguientes: Castilla, Cádiz, y América.

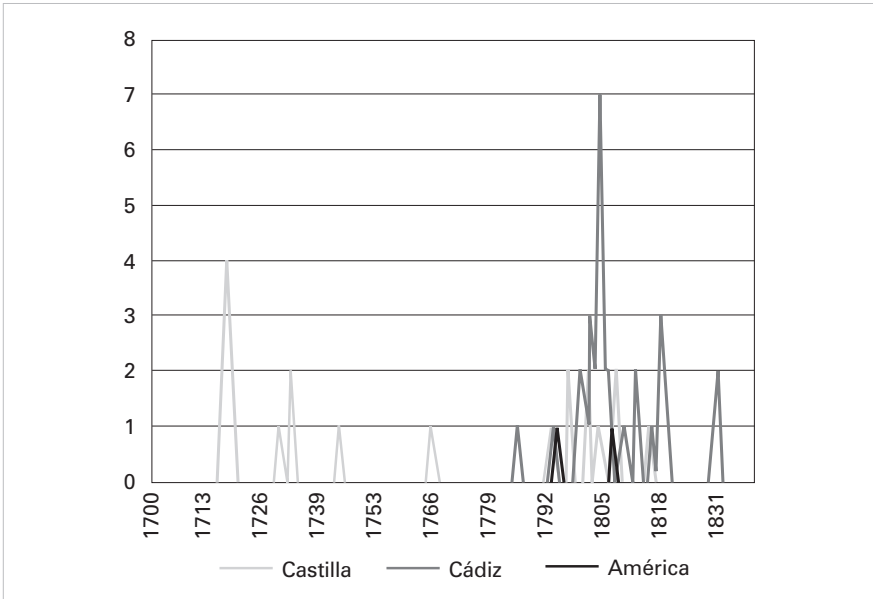
14 Datos aportados por los Libros de Defunciones de las distintas parroquias (AHDSC).

15 Gráfico de elaboración propia, con los datos aportados por los Libros Sacramentales, que se conservan en el AHDSC.

16 Pues hay datos de una emigración controlada desde tierras gallegas, a la Alpujarra, para la repoblación del Reino de Granada; más datos en Cabeza Quiles, Fernando. "Galegos en Las Alpujarras granadinas", Ed. Toxosoutos, 2003, Noia.

La emigración en la zona de La Estrada se caracteriza básicamente por su origen temprano en el tiempo y por que las distintas etapas establecidas no se sustituyen unas a otras, sino que conviven en el espacio y en el tiempo, como se refleja en el gráfico siguiente.

Gráfico 2. Destinos de la emigración, 1700-1840¹⁷



Esta división en etapas, se establece atendiendo al lugar de destino; pero debo añadir que esto no significa que fuesen los únicos lugares a los que se emigraba, pues más que nada lo que pretendo con ello, es hacer referencia a zonas, y no a poblaciones concretas, tal y como hoy las entendemos.

¹⁷ Gráfico de elaboración propia, a partir de los datos obtenidos en los Libros Sacramentales, de las distintas parroquias, (AHDSC).

En función de las etapas establecidas más arriba, y en ese orden¹⁸, debo de añadir que: en un primer momento, se advierte una corriente migratoria, (formada mayoritariamente por hombres, aunque en este momento la edad no conforma un factor característico), que se dirige de manera continuada hacia tierras castellanas, reduciéndose a unos pocos meses al año, destinada a participar en las labores de recolección de la uva y la siega. Lo obtenido por el trabajo de estos meses, tiene como objetivo complementar las haciendas de las familias más humildes el resto del año. Siendo la característica más destacada de esta corriente su carácter cíclico, es decir, es una cita a la que se acude todos los años donde los protagonistas, año tras año y generación tras generación, se dirigen en la misma época del año hacía los mismos lugares, para nuestro caso, desde comienzos del siglo XVIII, hasta los primeros años del siglo XX disminuyendo en este siglo el número de personas que se dirigían hacia Castilla, pues hay otros lugares, cada vez más atractivos para el emigrante.

En un segundo momento, que comenzaría en los últimos años del siglo XVIII, nuestros emigrantes se dirigirían hacia tierras andaluzas, y más concretamente a la ciudad de Cádiz, hecho que tiene su origen en la Real Orden de 1720¹⁹, por la cual se autoriza el comercio

18 El orden de las distintas etapas lo establecí en función de la antigüedad en el tiempo, de los datos referidos a las noticias que tengo para los primeros emigrantes a cada destino.

19 Real Orden de 1720, que se conserva en el Archivo Municipal de Vigo, (AMV), carp. 1099; en la que se dice lo siguiente:

“... Que a último de junio próximo salga de Cádiz una flota de cinco a seis mil toneladas para Nueva España... a los fabricantes deese Reyno procure VS alentarlos y disponerlos a que hmbien a Cádiz la mayor cantidad que pudieren de sus frutos tejidos y demas generos de España a fin de embarcarlos para Indias ya sea con factores propios o encargandolos a los de la Carrera de Yndias.

Vendiendolos a los negociantes que que residen en Andalucia haciendolos comprender que los derechos de los _ de la Seda...

... y al que se hace especial encargo a fin que a los de otras provincias de España pasaren a Cádiz con mercancía les de todo el auxilio que necesitaren a que el mejor logro de sus tráficos a cuio fin quiere tanvien su Majestad que Vuesa Señoria les franquee toda la

de los distintos puertos peninsulares con América, pero siempre a través del puerto de Cádiz²⁰. Se puede aventurar en estos momentos que existió una emigración, de carácter interior, hacía las poblaciones costeras de la propia Galicia, dado que a partir de estos momentos se iniciaría una nueva etapa dentro del comercio marítimo, que tendría como consecuencia más directa el crecimiento económico experimentado por las localidades costeras, debido al nuevo horizonte surgido ante la posibilidad de comerciar con América, lo que redundaría en un aumento en la necesidad de mano de obra, que atraería a los vecinos de las localidades cercanas y facilitaría la circulación de noticias, actuando las localidades costeras como foco de atracción con respecto a aquellas que se encuentran situadas más al interior.

Una vez aquí, algunos de ellos darían el salto al sur peninsular²¹, como marineros en los barcos encargados del transporte de las mercancías, hecho que se pone de relieve, en los datos de difuntos de varias de las parroquias, bien que fallece camino al Puerto de Cádiz en naufragios²², o una vez allí²³, lo que nos permite establecer que la

asistencia que dependiere de VS y que a los que pasaren a Cádiz con estos encargos los acompañe VS con cartas que a el referido a fin que constándoles de donde son y las comisiones que llevan pueda ayudarlos y atenderlos como se le ordena..."

- 20 Hasta 1861, los pasajeros que desearan embarcar hacia América, deberían de embarcar o transbordar en Cádiz a los vapores-correo, que hacían la travesía a las Indias. Datos obtenidos a partir de Vázquez, Alejandro. "Los nuevos señores del entramado comercial de la emigración a América por puertos gallegos: Los consignatarios de las grandes navieras trasatlánticas, 1870-1939."
- 21 En el transcurso de la travesía hacia el puerto gaditano, algunos optaban por quedarse en alguna de las escalas que el barco hacía en el vecino reino portugués, lo que explicaría la presencia de una numerosa colonia gallega en la capital de dicho reino, y de que tenemos noticias desde finales del siglo XVIII.
- 22 Datos recogidos en; el Libro III de San Verísimo de Lamas, y en el Libro III de Santa María de Rubín, que se encuentran en el AHDSC.
- 23 Las noticias del fallecimiento de vecinos de esta zona en Cádiz, nos llegan mayoritariamente a través de familiares que se encontraban allí, y regresan, o por medio del Monasterio de San Juan de Dios, situado en dicha ciudad, y que durante estos años actuó como hospital, siendo en ocasiones beneficiario del testamento de algunos de los fallecidos.

emigración hacía el sur peninsular se hace por vía marítima²⁴, en la mayoría de los casos, dadas las malas comunicaciones terrestres.

Será esta emigración, más duradera en el tiempo, la encontrada en el principio de este estudio, caracterizada por una duración media de varios años, en los que se trata de conseguir lo más posible para regresar a la tierra, con el propósito de pagar alguna deuda contraída con anterioridad, o algo tan simple como conseguir el dinero para hacer una nueva casa y fundar una familia. También podemos suponer y constatar actualmente que fueron muchos los que decidieron permanecer en tierras gaditanas de forma definitiva²⁵.

Muestra de ello es el interés despertado por nuestros emigrantes entre los investigadores de la Universidad de Cádiz²⁶, debido a su importante número, (todavía hoy), y lo antiguo de sus orígenes, pues se trata de descendientes de gallegos, de tercera y cuarta generación. Naturales del Ayuntamiento de La Estrada, o en la mayoría de los casos, sus descendientes, siguen manteniendo relación con el lugar de origen, siendo una muestra de ello, su presencia en la Fiesta de los Pereiriños, donde puntualmente acuden para recordar los tiempos de su infancia y los orígenes de sus padres y abuelos²⁷.

Otros optaban por continuar posteriormente su viaje, como marineros en los buques que transportaban las mercancías a las Indias, o como pasajeros una vez ganado el dinero suficiente para pagar el

24 Hecho que también explicaría la existencia de una importante colonia gallega en Lisboa, ya en el siglo XVIII.

25 Hecho que también caracterizará a los protagonistas de la tercera etapa, y que son conocidos en Galicia como indianos.

26 Sobre este tema ver: M^a José de la Pascua Sánchez, "Los gallegos en el Cádiz de la Carrera de Indias. Balance secular de un proceso migratorio (1662-1778). Artículo incluido en la obra; Eiras Roel, A., Rey Castelao, O. (Edit.) "Migraciones internas y Medium Distance en la Península Ibérica, 1500-1900". Xunta de Galicia. C.I.D.H. 1993.

27 Opción que se constata en la existencia desde antiguo de oriundos de este Ayuntamiento de La Estrada en las tierras gaditanas, (siglo XVIII).

importe de la travesía al nuevo continente, opción que cobraría mayor importancia una vez mejoradas las condiciones de la misma.

La introducción de los nuevos barcos de vapor, más cómodos, más grandes, y por supuesto más rápidos, contribuyó a que se acortasen los días de travesía, del mismo modo que la apertura de los puertos gallegos para el transporte de viajeros con las distintas ciudades americanas, siendo los destinos mayoritarios en estos primeros años, Cuba y Argentina: ello generó el movimiento poblacional más importante de los conocidos hasta este momento en tiempos de paz.

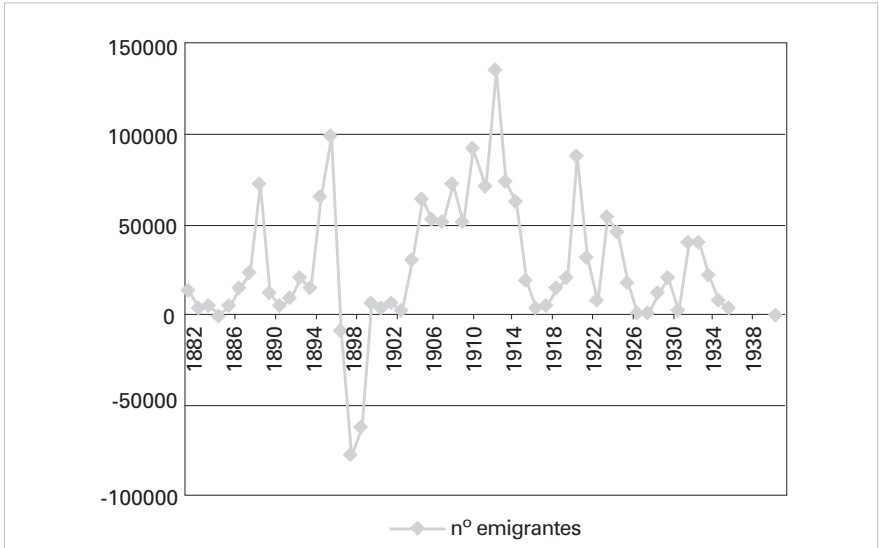
Serán estos los protagonistas de la última etapa del estudio; aquellos que en su empeño de mejorar las condiciones de vida de su familia y la suya propia optaron por dar el salto al nuevo continente en busca de nuevas oportunidades.

Esta fue una emigración con un carácter más estable que las dos citadas anteriormente, dado que se tratará, en la mayoría de los casos, de una emigración con carácter definitivo, o de más larga duración en el tiempo. Las visitas a la tierra de origen serán escasas, en la mayoría de los casos y se regresará una vez agotada la vida laboral, con el fin de descansar entre los suyos. Pero no siempre fue así, pues muchos de los que se fueron, nunca más regresaron, ni dieron noticia de su paradero a la familia que aquí dejaron.

La etapa más importante de la emigración a tierras americanas se iniciaría a mediados del siglo XIX, especialmente a partir de los años ochenta de dicho siglo, como se puede ver en el gráfico 3.

La salida de emigrantes se mantendrá en constante crecimiento hasta el primera mitad del siglo XX; salvo pequeños puntos de inflexión, como los años de la Guerra de Independencia de Cuba, hecho que supuso la diversificación del flujo migratorio hacía otros países de Latinoamérica; o los años de la Iª Guerra Mundial, (1914-1917),

Gráfico 3. Balance de salidas y entradas de emigrantes, 1882-1940²⁸



el crack de 1929, la Guerra Civil Española, (1936-1939), para decaer posteriormente, hasta ser sustituida prácticamente en su totalidad por la nueva corriente migratoria hacia los países del Norte de Europa a finales de los años sesenta del siglo XX.

Para finalizar, decir que fueron los emigrantes que se dirigen a América los que mayor curiosidad han levantado entre los estudiosos de la materia, debido a su volumen, y a la cantidad de información que han generado y siguen generando. También por su importancia desde el punto de vista tanto cultural como económico, y de la que son numerosos los ejemplos. Es el caso de creaciones, como el Centro Gallego de Buenos Aires (1879), Sociedad de Beneficencia de Naturales de Galicia; creada en La Habana (1873), o la Casa de

28 Gráfico de elaboración propia a partir de los datos de *Estadística de movimiento de buques y pasajes por mar con el extranjero*. Madrid, 1956. Instituto Español de Emigración, "La emigración española y el crecimiento económico, Madrid, 1976. *Estadísticas de la Migración Exterior*. Ministerio de Trabajo.

Galicia de Montevideo (1879), que celebra ahora el 125 aniversario de su creación. Era el objetivo principal de estas asociaciones el velar por los intereses de sus miembros, preocupándose por su bienestar, así como por su formación; y también preservar y transmitir a los descendientes de aquellos primeros emigrantes los valores de la cultura de su país de origen.

En el estudio que estamos realizando intentaremos cuantificar el número de estradenses que tomaron parte en este proceso y de qué manera fue su participación en los países a los que emigraron, investigaremos también la influencia de este movimiento social y las consecuencias sociales, políticas y económicas que han tenido en La Estrada, tomando como base los estudios que profesores como Núñez Seixas, Pilar Cagiao, etc. han publicado, en los que las huellas de los emigrantes estradenses son evidentes.