



# Padriños, madriñas, afillados e compadres en Terra de Tabeirós, 1635-1850

Juan Andrés Fernández Castro  
juanandresfc@yahoo.es

**Resumo.** O sacramento bautismal borraba o pecado orixinal do neófito integrándoo na comunidade de crentes; pero a cerimonia encerraba tamén un contido profano pois era a porta de entrada á sociedade na que o meniño había vivir deica o final dos seus días. Os padriños contraían un parentesco espiritual cos afillados (*paternitas spiritualis*) e con seus pais (*compaternitas spiritualis*): padriños e compadres. Velaquí os elementos cos que se tecían, despois das alianzas matrimoniais, as máis sólidas e duradeiras redes de solidariedade da Galicia tradicional.

**Abstract.** The sacrament of baptism erased the original sin of the neophyte by integrating him into the community of believers, but the ceremony also had a profane content because it was the gateway to the society in which the child would live until the end of his days. Godparents had a spiritual relationship with their godchildren (*paternitas spiritualis*) and their parents (*compaternitas spiritualis*). Here are the elements that, after the holy matrimony, built the most solid and lasting networks of solidarity in traditional Galicia.

## Introdución

A vida cotiá no rural galego da Idade Moderna viña inexorablemente determinado polo ritmo das estacións, o calendario agrícola, os tempos litúrxicos, as festividadeas relixiosas e a recepción dos sacramentos, sobre todo o matrimonio, por canto as alianzas matrimoniais servían de instrumento de promoción social e consolidación das estruturas familiares.

A familia, veterana institución posta a proba ao longo dos séculos, era o ámbito onde as dificultades podían superarse máis doadamente e o seu éxito e supervivencia derivaban, precisamente, da súa capacidade para adaptarse aos tempos, cos seus desafíos e sempre novas necesidades; tratábase de explotar, coa mínima desvantaxe, o sistema que a cada xeración lle tocara vivir. A unidade familiar tendía sempre a optimizar o seu propio funcionamento preservando a súa base económica e produtiva, regulando a súa función como unidade demográfica e preservando a integridade do patrimonio

pois na Galicia da Idade Moderna, onde o traballo agrícola constituía o modo de vida da maioría da poboación, unha explotación viable aseguraba a supervivencia da unidade familiar. Sen embargo o sistema podía entrar en crise no momento de efectuarse o relevo xeracional, cando entraban en conflito dous conceptos contraditorios: manter unido o patrimonio ao tempo que se facilitaba a cada fillo un medio de vida o máis cómodo e decente posible. Do propio matrimonio e disposicións sucesorias a el ligadas e das alianzas que se establecen trala súa celebración dependían tantas cousas que é perfectamente comprensible o intenso control a que estaba sometido por parte da sociedade coetánea. Se casar culminaba as aspiracións da inmensa maioría dos homes e mulleres do Antigo Réxime e constituía por si mesmo un sinal de éxito social, casar ben introduce un matiz valorativo suplementario: conservar unido o patrimonio e establecer alianzas con outras familias.

En menor medida, indubidablemente, o nacemento dun fillo, o seu bautizo e apadriñamento, constituían tamén un momento relevante porque significaba a culminación do matrimonio, que depositaba no novo membro as súas esperanzas de futuro, aseguraba a descendencia e esperaba del que, xa aos poucos anos, aportase a súa forza de traballo á unidade familiar. O bautizo en canto sacramento borraba o pecado orixinal do neófito integrándoo na comunidade de crentes; pero a cerimonia encerraba tamén un contido social e profano porque o recién bautizado ingresaba tamén na comunidade de persoas coas que había convivir deica o final dos seus días, e iso sabían moi ben seus pais, que aproveitaban aquela oportunidade para establecer ou ampliar a rede de solidariedade que ofrecía o acto do apadriñado. A Igrexa depositaba nos padriños a tutela espiritual dos seus afillados pero os pais esperaban deles algo máis: protección, asesoramento, oportunidade laborais ou de realizar estudos, agasallos, diñeiro en ocasións ou certas mandas testamentarias. Por iso *apadriñar ben* suporía un auxilio suplementario e a garantía de integrar ao neonato nunha ampla rede solidario-clientelar que contribuiría a facer –a el e a seus pais– máis levadeira a vida superando as dificultades e desgrazas que sen dúbida fan chegar algún día. Non

coñecemos con exactitude as normas, usos e costumes que rexían na elección de padriños e madriñas; sequera podemos explicar satisfactoriamente o motivo de optar por un ou por dous deles, pero habemos supor, conforme á razón e á lóxica, que se elixiría entre as persoas dispoñibles atendendo a dous criterios: os que por proximidade familiar ou afectiva ofrecerían o seu incondicional apoio ao nacido e á súa familia e aqueles outros aos que se acudiría en razón do seu poder, influencia e prestixio. No caso de familias da fidalguía rural, como habemos ver, optábase sempre por un igual en clase e condición social e non era infrecuente o recurso a sacerdotes –moitos deles segundóns de familias fidalgas– escribáns, patriciado urbano ou membros da xudicatura.

As obrigas inherentes aos padriños eran as que o propio sacerdote consignaba ao final da partida: ensinar a doutrina cristiãna e respectar os impedimentos ao matrimonio resultantes do parentesco espiritual –imprescriptible aínda no caso de falecemento do bautizado, o que ocorría frecuentemente– que contraían os padriños co afillado (*paternitas spiritualis* ou *padriñado*) e con seus pais (*compaternitas spiritualis*) que afectaba aos compadres, parentesco este de moi fonda raigame popular aínda hoxe vixente. No bautismo xerábanse pois varios vínculos de índole espiritual que as constituções sinodais postridentinas suavizaron coa clara intención de manter un número máis reducido de impedimentos matrimoniais. Pero a recepción da ortodoxia teridentina no rural galego foi lenta e irregular, e así nunha data tan serodia coma 1631 o párroco de Santo André de Veã, Juan de Sanxiao Reimóndez, advirte en varias ocasións como entre padriños non podía haber matrimonio lexítimo, circunstancia non contemplada nas resolucións de Trento. Aínda recoñecendo que aquela restrición aplicada no estreito ámbito rural podería frustrar multitude de matrimonios, tamén é certo que na práctica non era difícil obter a correspondente dispensa, ou ser simplemente ignorada por párrocos pouco meticulosos. En todo caso non temos advertido nas parroquias obxecto deste estudo reacción de tipo ningún tendente a evitar a concorrencia como padriños de parellas de solteiros: a taxa media de parentesco entre eles no 1635

e 1650 é moi baixa, dun 11% e un 12% respectivamente, ao tempo que os bautismos de padriño único é practicamente inexistente deica ben rebasada aquela derradeira data.

Quedarían por dilucidar os factores polos que un home ou unha muller aceptaba a petición de exercer como padriños. Cabería citar en primeiro lugar motivacións inducidas desde o púlpito encomiando o alto concepto que a Igrexa tiña do sacramento bautismal e a eminente función dos padriños, a quen se chega a equiparar cos propios pais como reconece José de Santa María no seu “Sacros Ritos y Ceremonias Bautismales” (Sevilla 1637): *porque da maneira que aqueles [os pais] os enxendran naturalmente, así estes [os padriños] espiritualmente*. De modo que xa desde pouco despois da recepción da doutrina de Trento estaba meridianamente clara a misión de cada quen: criar unha numerosa prole destinada a engrosar a comunidade de fieis cristianos, e facerse cargo da súa tutela espiritual, respectivamente. Deste xeito ter numerosos fillos e apadriñar moitos rapaciños considerábanse virtudes cristianas ao tempo que conferían un eminente prestixio social. Nun nivel máis mundano cumpriría colocar outras motivacións como o interese en integrarse na gran rede solidaria conformada por pais, padriños e compadres; ter sometidos á súa patronal autoridade a numerosos afillados-clientes ou gozar da distinción que confería a certas damas da fidalguía a posesión de múltiples fillos espirituais cos que mostrar un xeneroso desprendimento a medio camiño entre a caridade e a ostentación.

## II. Padriños ou madriñas

O canon tridentino adxudica a titularidade do padriñado a homes e mulleres, indistintamente, en perfecta igualdade de condicións, de modo que a elección varón/muller no caso de padriños únicos é totalmente discrecional e estaría suxeita a unha serie de factores de índole coxuntural e estrutural. Deica 1750 a inmensa maioría dos bautizados dispoñían de dous padriños, mantendo por tanto unha armónica concorrencia dos dous sexos, con cifras de participación que en todo momento oscilaron en torno ao 50%. Pero a partir daquela data ven a crevar o equilibrio precedente e redúcese de

maneira considerable non só o número de padriños (termo co que designamos a ambos os dous sexos) que participan nas cerimonias senón tamén o número de mulleres que sosteñen na pía ao neonato, chamativa circunstancia por canto estas non haberían sufrido co mesmo rigor cós varóns os efectos da emigración.

Propoñemos como caso paradigmático do exposto os 100 bautismos de Remesar-Riobó correspondentes ao período que comeza no 1750. En canto ao número de padriños implicados, dos 200 teoricamente posibles concorren soamente 158 –cifra sensiblemente inferior aos 197 que como media recolleemos das sete parroquias nas anteriores etapas– dos que 100 son varós e 58 mulleres: aquí evidénciase aquel chamativo desequilibrio. Observamos unha situación moi similar en Rubín-Lamas, onde se contabilizan 161 padriños nunha proporción claramente favorable tamén aos varóns: 100 a 61. En Orazo-Loimil, no mesmo período, participan 174 padriños, a razón de 100 varóns e 74 mulleres.

No 1800 o número de persoas que apadriñan –sempre dun número de 100 bautismos– mantense dentro dos parámetros da anterior cincuentena, cun lixeiro repunte quizás da participación feminina. En Remesar-Riobó de 155 padriños 91 son varóns e só 64 mulleres; en Rubín-Lamas de 164 padriños temos 88 homes e 76 mulleres e en Orazo-Loimil participan 162 padriños en idéntica proporción: 81 por cada sexo.

No seguinte período –1850– enxérgase xa unha certa recuperación do madriñado así como do número de padriños que se achegan á pía: 169 en Remesar-Riobó, dos que 91 son mulleres e 78 homes; en Rubín-Lamas 186 padriños nunha proporción home-muler de 90 e 96 respectivamente e por último en Orazo-Loimil de 163 padriños 75 son varóns e 88 mulleres. Equilíbranse un tanto as porcentaxes e en todas as parroquias o número de madriñas supera, en maior ou menor medida, o de padriños achegándose á media histórica, situada no noso estudo entre 90 e 100. Por contraste, a análise da parroquia de Santo André de Veá ofrece un chamativo panorama de estabilidade constituíndo un modelo rexional con personalidade propia ao manter practicamente inalterados todos aqueles parámetros na longa duración.

Todo o anterior permítenos recoñecer: a) un longo período de estabilidade na proporción home/muller no padriñado; b) unha ruptura daquel equilibrio, que empeza a amosar signos premonitorios contra 1700 e que se manifesta plenamente no período 1750-1800; c) unha permanente maioría de varóns fronte ás mulleres que acadou o seu momento crítico en Remesar-Riobó 1750-1800 e e) unha lixeira superioridade de madriñas no período álxido da emigración. Procede aclarar neste sentido que no concepto de emigración e a efectos de padriñado habemos incluír a temporal ou estacional pois a inmediatez nacemento-bautizo non permite ao ausente levar á pía ao neonato.

Confírmase en toda a serie histórica a permanente teima de preservar a figura do varón-padriño –trasunto simbólico e teolóxico do propio pai– así como certa despreocupación no que atinxe ao lado feminino; isto vén sucedendo desde o século XVII e mantense deica o momento en que os efectivos masculinos, xa ben entrado o século XIX, minguaron moi sensiblemente por mor da emigración e a balanza se inclina do lado das madriñas. Aínda así o saldo a favor destas é bastante minguado: 1 en Vea; 13 en Remesar-Riobó e Orazo-Loimil e 6 en Rubín-Lamas. Os padriños únicos evolucionan en perfecta armonía con este modelo: todos eles son varóns no período de 1700; no seguinte, 1800, interveñen xa mulleres pero sempre en número menor ao de varóns, agás Orazo-Loimil con 19 de cada e, xa no ecuador do século XIX as mulleres en solitario superan aos homes nas catro parroquias.

Xa mencionamos a capacidade das sociedades antigas para resolver no seu propio seo mediante os recursos ao seu dispor todas as disfuncións, eivas e carencias que padecían. Neste sentido cabe mencionar agora o fenómeno da emigración, de longa ou curta duración e eminentemente masculina, que irrompe no período final do noso estudo. Este feito migratorio marca indeleblemente a sociedade da época ao privar ás colectividades rurais de moitos efectivos humanos xoves. Tamén alterou sustancialmente os usos e costumes bautismais, no referente ao padriñado, ao producirse un déficit de candidatos. O recurso ao padriñado único, como xa vimos, contribuíu a paliar esta alteración, pero simultaneamente impulsouse outro mecanismo

de probada eficacia: o padriñado dos avós, vivos aínda na maioría dos butizos dos matrimonios xoves e fonte inesgotable de recursos humanos para levar aos seus netiños á pía, ata o punto de que en Galicia as voces *padriño* e *madríña* se asimilan, respectivamente a avó e avoa. O notable e progresivo aumento destes familiares, xunto cos tíos, nas cerimonias bautismais confirmaría no noso territorio aquilo que deu en chamarse *familiarización das relacións sociais*, fenómeno xa descrito e suficientemente contrastado. Sabemos que nas nosas parroquias de referencia (Santo André de Veá, Orazo, Loimil, Rubín, Lamas, Remesar e Riobó) este padriñados intrafamiliares foron moi numerosos (superando en ocasións o 25% do total) e parecen estar relacionado co fenómeno migratorio.

Avós padriños, porcentaxe de participación

Ano	S. André Veá	Remesar-Riobó	Rubín-Lamas	Orazo-Loimil
1800	13	13	10	16
1850	27	27	15	22

Número de padriños por 100 bautizados e proporción varón-muller

Ano	S. A. de Veá		Remesar-Riobó		Rubín-Lamas		Orazo-Loimil	
1635	199	99/100	-		200	100/100	200	100/100
1650	200	100/100	199	100/99	200	100/100	200	100/100
1700	197	100/97	180	100/80	198	100/98	192	100/92
1750	191	100/91	158	100/58	161	100/61	174	100/74
1800	194	98/96	155	91/64	164	88/76	162	81/81
1850	193	96/97	169	78/91	186	90/96	163	75/88

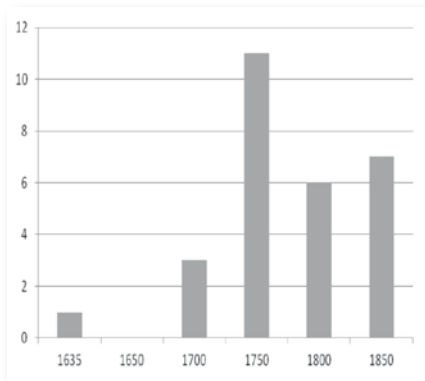
### III. O número de padriños

Nunca falta nos correspondentes asentos bautismais –a diferenza doutras observacións como o parentesco ou a orixe– o nome dos padriños, de modo que este é un dato que pode ser referenciado desde a orixe mesma dos rexistros parroquiais. En 1635, data inicial

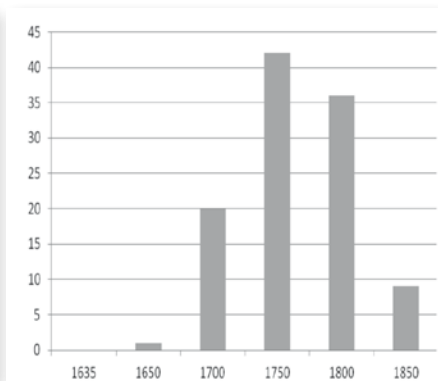
desta investigación, encontrábase xa vixente a nova ortodoxia tridentina, que era meridianamente clara no número de padriños que podían concorrer a un bautizo: un ou dous; no segundo caso serían sempre home e muller, padriño e madriña: *Unus tantus sive vir, sive mulier, vel ad summus unus et una*. Nin un só caso encontramos de máis de dous padriños por bautizo, se ben se localizaron bautismos de urxencia sen padriño ningún ao falecer o bautizado antes da cerimonia solemne onde o sacerdote, conforme ao ritual romano, impuña ao neonato os santos óleos, a crisma e polo menos un nome e un padriño.

Sen embargo os libros parroquiais, que ofrecen xa series fiable para toda Galicia a partir do século XVII evidencian oscilacións ben patentes na longa duración conforme ao marxe de discrecionalidade –ben pequeno, é certo– que a norma tridentina toleraba. Os pais elixían un ou dous padriños en virtude dunha serie de circunstancias como a dispoñibilidade deles, a proximidade á casa, sexo e posición social; intereses particulares, estratexias familiares, costumes e incluso modas; sen esquecer que era o padriño quen, en última instancia, decidía. Algunhas destas circunstancias poden ser detectadas (quizás non sempre explicadas) mediante os datos contidos nas fontes parroquiais, que denotan un predominio case absoluto do padriñado dobre deica 1700, para despois minguar paulatinamente, cun repunte no período que empeza contra 1850.

Padriño único. S.A. de Veá

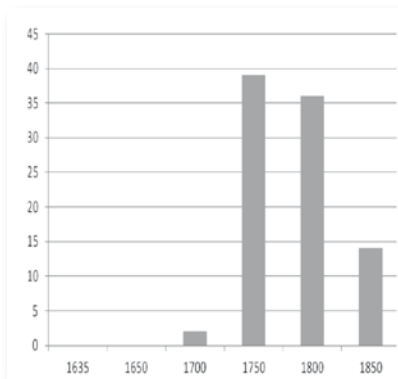


Padriño único. Orazo-Loimil

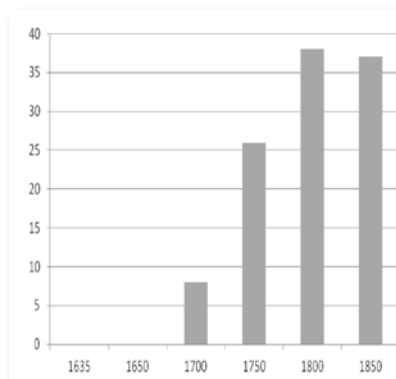




Padriño único. Remesar-Riobó



Padriño único. Rubín-Lamas



Dentro daquela tendencia xeral descubrimos modelos locais que mostran unha evolución propia na longa duración; é o caso de Santo André de Veá, parroquia situada nun fértil val agrícola e aberta á influencia compostelana, en contraste con todas as outras, ubicadas en áreas máis alonxadas do río Ulla, máis agrestes e cunha economía menos diversificada. En Veá acredítase a hexemonía dos padriñados dobres, que manteñen a súa primacía durante máis de 200 anos sen baixar en ningún momento do 90%, mentres que nas demais parroquias o padriñado único acadaba valores moi relevantes chegando a sobrepasar en Remesar-Riobó o 40% en 1750 e 1800. De 1750 en diante e coincidindo co inicio e posterior desenvolvemento do feito migratorio detéctase un considerable descenso do número de padriños e un paralelo incremento do padriñado único, mecanismo destinado a paliar o déficit de efectivos humanos producidos pola mortalidade epidémica e a emigración. Trátase, en fin, de optimizar os medios dispoñibles, aínda a costa de renunciar ao modelo considerado ideal: un padriño e unha madriña.

## Número de padriños

Ano	S. André de Veá		Remesar-Riobó		Rubín-Lamas		Orazo-Loimil	
	1	2	1	2	1	2	1	2
1635	1	99	-	-	0	100	0	100
1650	0	100	1	99	0	100	0	100
1700	3	97	20	80	2	98	8	92
1750	11	89	42	58	39	61	26	74
1800	6	94	48	52	36	64	38	62
1850	7	93	31	69	14	86	37	63

## Padriñado único e sexo

Ano	S. A. de Veá		Remesar-Riobó		Rubín-Lamas		Orazo-Loimil	
	V	M	V	M	V	M	V	M
1635	0	1	-	-	0	0	0	0
1650	0	0	1	0	0	0	0	0
1700	3	0	20	0	2	0	8	0
1750	10	0	42	0	39	0	26	0
1800	4	2	36	9	24	12	19	19
1850	3	4	9	22	4	10	12	25

Nos padriñados únicos de fillos lexítimos queda patente a tardía presenza de mulleres, que non detectamos nas parroquias de referencia deica o período de 1800. É a partir de entón, coincidindo co pulo da emigración masculina, que pasan estas a compartir cos homes moitas das funcións que anteriormente lles estaban reservadas a eles, como participar como madríñas nesta modalidade bautismal. Ademais, aquel déficit de varóns rompeu o equilibrio de sexos e produciu un excedente de mulleres solteiras, circunstancia que explica o repentino e considerable aumento da ilexitimidade e incluso do adulterio. Así, no período 1850 a ilexitimidade acadou nas nosas sete parroquias taxas considerables: 16% en Orazo-Loimil; 8% en Santo André de Veá; 14% en Rubín-Lamas e un 12% en Remesar-Riobó. En relación aos fillos de nais solteiras o padriñado dobre é a opción preferente, acadando nestes casos a muller unha certa primacía sobre o varón. O dobre padriñado era considerado o modelo ideal e

disfrutaba de máis prestixio có simple porque implicaba unha maior participación social duplicando a capacidade de auxilio e protección ao recém nado e á súa familia. Podría interpretarse tamén como un signo de aceptación cara a nai solteira probando o baixo nivel de exclusión que as afectaba, sabendo que moitos dos fillos extramatrimoniais, ocasionais froitos da “humana debilidade” e da “estreitura de lugar” como xustifican benevolmente os libros parroquiais da época, eran lexitimados trala chegada do pai do seu periplo migratorio ou unha vez solventados definitivamente os seus problemas sucesorios.

**Ilexitimidade e padriñado; nº de ilexítimos, padriñado dobre e simple; padriños únicos**

Ano	S. A. de Veá	Remesar-Riobó	Rubín-Lamas	Orazo-Loimil
1635	1. 1	-	3. 3	0
1650	0.	5. 5	2. 2	0
1700	2. 2	1. 0+1 1v	7. 7	1. 1
1750	8. 6+2 2v	2. 1+1 1v	5. 2+3 3v	0
1800	4. 3+1 1v	0	6. 3+3 1v, 2m	6. 2+4 2v, 2m
1850	8. 6+2 1v, 1m	12. 8+4 4m	14. 14	16. 8+8 3v, 5m

Con respecto ao sexo, ata 1750 o padriñado único de ilexítimos recae exclusivamente en varóns; no período de 1800 home e mulleres reparten ex aequo aquela función e xa na derradeira cincuenta, 1850, acádase unha maioría feminina: 10 mulleres fronte a 4 varóns, cifras todas elas de escasa relevancia pero que veñen confirmar aquela progresiva asunción por parte das mulleres de certas funcións e espazos onde os varóns constituían maioría.

### III. a. Os padriñados múltiples

Do cotexo entre o padrón de habitantes dunha localidade e o seu correspondente rexistro de bautizados despréndese que algunhas persoas acababan os seus días sen teren apadriñado xamais un solo

menino; a maioría podía levar á pía un ou dous deles mentres que certo número de veciños acumulaban unha cantidade inusual de afillados. Disto despréndese que o padriñado era unha institución selectiva e que a responsabilidade da súa asunción recaía nunha ou outra persoa en función dunha serie de premisas que a sociedade da época coñecía perfectamente e asumía con toda naturalidade. En cada cerimonia bautismal consumábase un pacto –tácito e fiado tan só ás normas consuetudinarias– entre os pais da criatura, detentadores da *patria potestas*, por unha parte, e o padriño ou padriños por outra. O padriñado *inter pares*, o máis frecuente, establecíase entre individuos dun mesmo rango social e económico ligados ou non con vínculos de amizade previa: trataríase, no primeiro caso, de consolidar relacións xa existentes e, no segundo, de establecer unhas novas contribuindo deste xeito a integrarse nunha rede de axuda mutua o máis ampla e eficiente posible. O recurso á familia, sempre fiable e seguro, busca a proximidade e o apoio inherentes aos vínculos de sangue. Nestes casos a débeda contraída cos novos compadres podía satisfacerse apadriñando no seu momento algún fillo daqueles. E a rede relacional, paseniñamente, íase facendo cada vez máis ampla e tupida. Velaquí a maneira en que aquel parentesco espiritual contraído no bautismo xeraba tamén amplas, potentes e estables alianzas de carácter terreal. Cómpre sinalar que este pactos entre iguais son aplicables tanto a familias campesiñas humildes coma ás fidalgas ou burguesas.

Uns pais responsables tentaban por todos os medios ao seu alcance colocar o seu novo fillo –e por extensión a eles mesmos e a súa familia– baixo o patrocinio de alguén rico, poderoso, prestixioso ou influínte; preferían o varón á muller, por canto esta era considerada inferior ao home, se ben aceptaban de bo grao á esposa dun fidalgo. A maior honra, non obstante, residía no feito de ser apadriñado por un matrimonio de notables. Neste modelo desaparece a paridade, é un acordo entre distintos; un pacto, polo tanto, de índole clientelar que asegura aos padriños a fidelidade inmediata dos seus compadres e tamén a futura, en canto medre, do seu novo afillado.

Un exemplo paradigmático de padriñados múltiples encarnados en membros de familias fidalgas encontrámosto nos Mondragón, fa-

milia de orixe vasca asentada na parroquia de Remesar no século XVI. Un dos membros daquela estirpe, o lienciado Andrés Mondragón, contrae nupcias con Juana Bermúdez de la Maza, fixando o novo matrimonio a súa residencia en Vilasusán. Alí nacen, entre outros fillos, Luisa e Gerónima Mondragón, que casan a troco en Remesar con Antonio e Gregorio Regueira Freixomil, respectivamente, o día 28 de xuño de 1655. Luisa e Antonio posiblemente pasaron a vivir na casa petrucial do marido, fóra da arroquia, mentres que Gerónima e Gregorio establécense con seus pais na casa familiar da Vilasusán, hoxe desaparecida, onde conviven con tíos maternos e irmáns de Gerónima. Intégranse na vida da parroquia apadriñando numerosos meniños e traen ao mundo a Rafael, Isabela e Antonia.

Fillos e pais Mondragón	Padriños
3.1656 Rafael, de D. Gregorio Regueira Freixomil ye D <sup>a</sup> . Gerónima Mondragón	Ldo. D. Antonio Carreira, Rector de Curantes
9.1657 Isabela, de D. Gregorio Regueira Freixomil e D <sup>a</sup> . Gerónima Mondragón	Ldo. D. Juan Posse de Leis, Rector de Rubín e D <sup>a</sup> . María Mondragón, súa tía
11.1658 Antonia, de D. Gregorio Regueira Freixomil e D <sup>a</sup> . Gerónima Mondragón	D. Andrés Mondragón e D <sup>a</sup> . Juana Bermúdez de la Maza, seus avós

Padriños Mondragón	Fillos e pais
12.1654 D. Andrés Mondragón e Catalina Rebola	Andrés, de Alberte Bernal e Margarita Ribadulla
12.1654 D. Andrés Mondragón e a súa filla D <sup>a</sup> Gerónima Mondragón	Agustina, de Juan Gómez e Inés Besteira
6.1656 D. Gregorio Regueira Freixomil e a súa cuñada D <sup>a</sup> Antonia Mondragón	Antonio, de Domingo Fernández e Esteba Batallán
7.1656 D. Gregorio Regueira Freixomil a súa cuñada D <sup>a</sup> Antonia Mondragón	Luisa, de Domingo Bernal e Juana Batallán
2.2.1657 D. Andrés Mondragón e Alberta Loisa	Andrés, de Gabriel Rodríguez e María Riamonde
7.4.1657 Alberte Barcala e D <sup>a</sup> Antonia Bermúdez de Mondragón	Silvestre, de Domingo Ares e Gregoria Mouriño
9.1657 Ldo. D. Juan Posse de Leis e D <sup>a</sup> . María Mondragón	Isabela, de D. Gregorio Regueira Freixomil e D <sup>a</sup> Gerónima Mondragón

Padriños Mondragón	Fillos e pais
1.1658 D. Gregorio Regueira Freixomil e súa cuñada D <sup>a</sup> . Benita Mondragón	Alonso, de Catalina Batallán
9.1658 D. Gregorio Regueira y Freixomil e a súa esposa D <sup>a</sup> . Gerónima Mondragón	María, de Gabriel Vilar e María Pazos
11.1658 D. Andrés Mondragón e a súa esposa D <sup>a</sup> . Juana Bermúdez de la Maza	Mariña, de D. Gregorio Regueira y Freixomil e D <sup>a</sup> . Gerónima Mondragón
5.1659 D. Gregorio Regueira y Freixomil e a súa esposa D <sup>a</sup> . Gerónima Mondragón	Gregorio, de Jorge Porto e María Remesar
7.1659 D. Benito Mondragón e súa irmá D <sup>a</sup> . Francisca Mondragón	Benito, de Juana Batallán
8.1659 D. Gregorio Regueira y Freixomil e súa sogra D <sup>a</sup> . Juana Bermúdez da Somoza	María, de Domingo Ares e Gregoria Mouriña
2.1660 D. Andrés Mondragón e súa filla D <sup>a</sup> . Benita Mondragón	Andrés, de Andrés Bascoas ye Dominga Besteira
4.1660 D. Benito Mondragón e súa nai D <sup>a</sup> . Juana Bermúdez de la Maza	Bernarda, de Amaro Mariño e Antonia Bascoas
11.1660 Juan Gómez e D <sup>a</sup> . Gerónima Mondragón	Catalina, de Domingo Baloira e Dominga Regueiro
4.1661 D. Andrés Mondragón e súa filla D <sup>a</sup> . Francisca Mondragón	Felipa, de Domingo Fernández e Esteba Batallán
11.1661 D. Juan Antonio Mondragón e súa irmá D <sup>a</sup> . Benita Mondragón	Tomé, de Andrés Bascoas e Dominga Besteira
3.1663 D. Gregorio Regueira y Freixomil e D <sup>a</sup> . Gerónima Mondragón	Helena, de Antonio Remesar e María Brey
3.1663 Cristobo Vilar e D <sup>a</sup> . Gerónima Mondragón	Dominga, de Bm <sup>e</sup> . Gorís e Dominga Porto
3.1663 D. Antonio Romero e D <sup>a</sup> . Antonia Mondragón	Felipe, de Domingo Fernández e Esteba Batallán

Pola súa parte varios membros da familia Mondragón apadriñan, sempre na modalidade de padriñado dobre, outros meniños (ata o 21% dos nacidos no periodo de 1650); deses casos documentados temos:

- a) Ambos os dous padriños pertencen á familia Mondragón: 14 casos.
- b) Un dos padriños é alleo a ela: 7 casos, dos que 5 son varóns (2 con don) e 2 mulleres.

Cómpre salientar o trato preferente dispensado ao matrimonio formado por Domingo Fernández e Esteba Batallán a quen apadriñan 3 nenos, levando dous deles os nomes de Felipe e Felipa en honra quizás do monarca reinante. Do matrimonio formado por Andrés Bascoas e Dominga Besteira levan á pía bautismal a dous infantes e outros dous a Domingo Ares e Gregoria Mouriña. Os outros 12 bautizados repártense entre 10 matrimonios e 2 mulleres solteiras de apelido Batallán.

Á vista dos datos expresados podemos establecer con bastante exactitude a rede de compadrado-padroado que a familia Mondragón establecera en Remesar entre 1654 e 1663 e salientar tamén os puntos fortes –quizás as fidelidades máis probadas ou os mellores servicios prestados– que revelan os números e as frecuencias. Vemos dúas nais solteiras que se acollen á protección daqueles notables para subsanar en certo modo a situación de manifesta inferioridade en que se encontraban porque elas mesmas e todos os demais pais eran perfectamente conscientes de que as obrigas consustanciais ao padroado ao que se sometían –e que máis tarde deberían asumir os apadriñados– serían convenientemente compensadas de diversas maneiras. Debemos supoñer que todos eles gozarían, no estreito ámbito das relacións sociais rurais, dun estatus de certo privilexio, relacionándose fluídamente compadres, padriños e afillados; entrando na casa grande por Pascua e Nadal, sendo obxecto preferente da caridade dos notables padriños e recibindo agasallos e favores. Pero cabe sinalar que a cerimonia do bautismo brindaba a aqueles a oportunidade excepcional de distinguir a certas persoas cunha honra aínda maior que apadriñar aos seus fillos, e esta consistía en admitilos na súa compañía a modo de padriños ou madriñas. Este favor especial, como pode advertirse na correspondente taboa foile concedido a cinco persoas do común e a outros dous significados co don, un deles sacerdote.

## Frecuencia dos apelidos dos afillados dos Mondragón

Apelidos	Frecuencia	Persoas
Ares	2	1
Baloira	1	1
Bascoas	3	2
Batallán	6	3
Bernal	2	2
Besteira	3	2
Brey	1	1
Fernández	3	1
Gómez	1	1
Gorís	1	1
Mariño	1	1
Mouriña	2	1
Pazos	1	1
Porto	2	1
Regueira	1	1
Remesar	2	2
Riamonde	1	1
Ribadulla	1	1
Rodríguez	1	1
Vilar	1	1

Na sociedade galega dos séculos XVII e XVIII certos apelidos denotaban a pertenza á fidalguía ou nobleza, daquela moi vinculada á vida rural e rendas da terra; así nesta nosa zona viviron os Gil Taboada, Valenzuela, Bermúdez de la Maza, Mondragón e Rodríguez de Figueroa, entre outros. Todos eles, sen excepción disfrutaban do dereito a empregar o *don* ou o *dona*, atributo distintivo da súa pertenza a unha caste superior e que o sacerdote consignaba escrupulosamente nas correspondentes partidas. Co paso do tempo este uso foise democratizando, deixou de ser exclusivo da nobreza e estendeuse a outros estamentos como xuíces, maxistrados, bacheleiros, licenciados, escribáns ou sacerdotes; tamén a negociantes, mercadores e diversos profesionais. Como xa temos visto estes notables estaban moi solicitados como padriños e estes, pola súa parte, vían



recompensada a súa boa disposición incorporando con cada bautizo novos elementos á súa rede de padroado.

Na nosa área de traballo os apelativos *don* e *dona* vincúlanse case exclusivamente a fidalgos e clérigos. Da análise cuantitativa das parroquias de San Cristobó de Remesar e Santo André de Veá (1650-1850) extraemos as seguintes consideracións:

1. As persoas con apelativo *don/dona* son maioritariamente padriños varóns; consideramos excepcional a numerosa presenza de madriñas en Remesar no período de 1650, resultado da numerosa prole feminina da familia Mondragón-Bermúdez de la Maza.
2. Os padriños con *don/dona* superan amplamente aos pais.
3. O número de pais con aquela partícula supera ao de nais.
4. En Remesar predomina o elemento fidalgo nos apadriñamento; en Santo André de Veá, o clerical.
5. A partícula practicamente desaparece a partir de 1850.

Remesar, 50 bautizos por período. Pais e padriños con *don/dona*

Ano	Pai	Nai	Padriño	Madriña
1650	3	3	17/2 clérigos	19
1700	3	4	8/1 clér.	3
1750	0	0	7/2 clér.	2
1800	4	1	4/2 clér.	0
1850	0	0	0	0

Santo André de Veá, 50 bautizos por período. Pais e padriños con *don/dona*

Ano	Pai	Nai	Padriño	Madriña
1650	1	0	5/3 clérigos	0
1700	0	0	9/5 clér.	3
1750	1	1	12/8 clér.	1
1800	1	0	10/6 clér.	2
1850	1	0	0	0

Cómpre salientar o enorme repertorio de posibilidades de socialización que prometía a cerimonia bautismal; á súa sombra técese complexas redes de solidariedade, lógrase favor e axuda, asegúranse

fidelidades e fráguanse amizades. Cada bautizo ofrece unha oportunidade na que participan de diversos modos persoas de diferente calidade e procedencia.

Xa vimos que en Remesar é único o padroado bautismal, establecido arredor do indiscutible liderado dos Mondragón de Vilasusán. Sen embargo detectamos na anexa parroquia de Riobó outra trama solidaria baseada no compadrado, establecida entre xentes do común e encabezada por unha serie de *veciños de referencia* arredor dos que se concentra unha importante porción de padriñado sen que cheguemos a coñecer con exactitude a orixe do seu éxito social, pois, como xa temos dito, apadriñar moitos meniños era considerado daquela un indiscutible signo de prestixio. Encontramos 38 enlaces relacionais de compadrado establecidos exclusivamente entre os tres últimos padriños da taboa anterior, mostra breve pero significativa pois pon en evidencia o alto grao de implicación social que suscita o bautismo e a perfecta conciencia dos participantes de estaren conformando un corpo solidario de pais, padriños e afillados que os fortalece fronte ás adversidades.

Frecuencia de participación no padriñado en Remesar e Riobó 1654-63.  
Excluída familia Mondragón

Nº persoas	66	5	3	2	0	3	4	1	1
Nº bautizos	1	2	3	4	5	6	7	8	9

Cabe preguntar agora polos ausentes, por aquela persoas que nunca gozaron da honra de ter levado á pía a un recién nacido, ben porque non o desexasen ou porque ninguén llo pedise. Urxe pois establecer un reconto de ausencias pois oculta tras delas quizás encontremos a pobreza extrema ou a marxinalidade.

#### IV. A transmisión e o número de nomes

Cada vez que unha nova persoa viña ao mundo a súa familia debía afrontar de inmediato a urxente tarefa de bautizala. Daquela xa estaría elixido o correspondente padriño, madriña ou ambos os dous, circunstancia que presupón un certo grao de previsión especialmente cando algún deles, como se verá máis adiante, debía desprazarse

dalgún lugar alonxado. E ademais elixir, conforme ao sexo do neonato e previo consenso cos padriños, o nome ou os nomes que debía levar. A elección de nome, cometido aparentemente simple, comportaba en realidade unha dose bastante alta de complexidade pois o apelativo propio contribuía a singularizar a cada persoa (función individual) entre os demais membros do seu entorno social. Pero o nome posuía tamén unha función representativa ao incorporar a tradición familiar; representaba a continuidade da liñaxe e facía visibles os vínculos que relacionaban ao novo cristiano con certos membros do grupo humano ao que pertencía. En ocasións o apelativo podía adoptar un carácter simbólico; así, os pais –ou os padriños ou o propio sacerdote– podían elixir Natividade, Pascua, Epifanio, Santos ou Encarnación cando o nacemento coincidía con algún daqueles tempos litúrxicos; ou ben optaban por Martiño, Cristobo, Vicente ou Xiao, santos patronos de Riobó, Remesar, Berres ou Guimarei, cando viña ao mundo nalgunha daquelas parroquias. Era múltiple e moi variada a casuística da elección de nome, sen embargo, como demostran os estudos deica agora realizados e confirma a nosa investigación, o máis habitual era asignar ao recién nacido o nome dos padriños ou dos pais. Na seguinte taboa cuantifícase a relación de homonimia establecida entre os bautizados e seus pais, padriños e, a partir de 1800, seus avós. Neste último caso, cando coinciden padriño e avó, contamos un só. Nos nomes múltiples tomamos todas as coincidencias pois, como xa se ten dito, no propio nome vai implícita unha parte da tradición, que se incorpora deste modo ao patrimonio familiar común, advertindo que esta circunstancia pode aumentar a frecuencia de coincidencias.

Homonimia 1635-1850 do bautizado con 1, pais; 2, padriños; 3, avós

	1635			1650			1700			1750			1800			1850		
	1	2	3	1	2	3	1	2	3	1	2	3	1	2	3	1	2	3
S. Andrés	35	65		48	52		11	79		16	84		13	67	20	9	58	33
Remesar-Riobó				13	87		19	81		17	83		14	60	26	17	56	27
Rubín-Lamas	17	83		27	73		24	76		11	89		11	57	32	18	46	36
Orazo-Loimil	41	59		36	64		25	75		16	84		9	63	28	17	51	32

Observamos que o nome dos pais nunca supera o dos padriños, suxeitos principais do acto sacramental ao asumir consciente e responsablemente (pois na súa inmensa maioría eran persoas adultas) a responsabilidade da educación cristiana do neonato, circunstancia que o celebrante se preocupa de lles lembrar durante a cerimonia e plasma escrupulosamente ao final de cada partida. Era pública e notoria a filiación de cada infante aínda que non necesariamente a dos padriños; dábase por suposta a incondicional protección dos pais pero había que conquistar a dos padriños. De modo que levar o nome desta ou daquela persoa era unha maneira de refrendar publicamente a relación formal ratificada no bautizo; de recoñecer a quen se debía obrigación e respecto; de manifestar de quen se recibía consideración e favor. A aparición dos nomes dos avós nas actas bautismais ofrece novas perspectivas de análise. Xa vimos como nas épocas de forte emigración decimonónica, especialmente masculina, os avós e ata certo punto tamén os tíos asumían labores de amparo e tutela da familia e socorro da nai soa en substitución do pai. Deste modo a homonimia consanguínea relacionada cos avós corre paralela á súa progresiva incorporación ao apadriñamento, duplicando incluso a dos propios pais.

Deica principios do século XVIII continuou en vigor a norma de asignar un só nome a cada persoa de modo que era extremadamente raro na antroponimia galega atopar nomes compostos. É a partir de 1700 cando se espalla e consolida esta modalidade, a imitación quizás dos usos aristocráticos, se ben cabe deducir que o feito de impoñer dous, tres ou máis nomes ao bautizado foi consecuencia da tendencia expansiva dos vínculos e relacións sociais establecidos por mediación do padriñado e compadrado. Os pais do infante, nos seus cálculos prebautismais, do mesmo xeito que haberían facer nos futuros cálculos prenupciais dos seus fillos, estudaban coidadosamente as posibilidades de aproveitaren ao máximo no seu proveito unha cerimonia de moi alto contido simbólico e social procurando para eles o maior número de apoios, explícitos no padriñado pero sen dúbida tamén fóra del pois sería razoable pensar que cando o nome ou nomes do bautizado non coincide con ningún dos consignados na acta sí habería facelo con outras persoas que, á marxe do

sacramento, préstalle o seu en prenda de amizade, tutela ou axuda. Recoñecemos pois un vínculo ratificado pola autoridade eclesiástica na cerimonia bautismal, pero tamén fóra dela ou por ambas as dúas simultaneamente.

Número de nomes do bautizado, 1635-1850

Ano	S. Andrés Vea				Remesar-Riobó				Rubín-Lamas				Orazo-Loimil			
	1	2	3	4	1	2	3	4	1	2	3	4	1	2	3	4
1635	100	0	0	0	-	-	-	-	100	0	0	0	99	1	0	0
1650	99	1	0	0	99	1	0	0	100	0	0	0	100	0	0	0
1700	46	52	2	0	58	40	2	0	74	25	1	0	73	27	0	0
1750	34	51	14	1	40	57	3	0	31	58	11	0	45	53	2	0
1800	76	23	1	0	41	54	4	1	29	66	5	0	75	24	1	0
1850	88	12	0	0	31	61	7	1	49	45	6	0	53	45	1	1

Vexamos o caso de *Juana Micaela Eugenia* Riamonde Besteiro, filla de Benito e María e nacida en Lamas o 15.11.1751. Os seus padriños foron Miguel Novoa e Juana Besteiro. Un Eugenio ou Eugenia, ausente da acta, prestou á meniña o seu nome e quizás tamén a súa tutela e axuda.

Domingo e Rafaela, pais de *Manuela María Josefa*, nacida en Lamas o 27.12.1751 nun caso claro de homonimia simbólica, encomendan a súa filla á Sagrada Familia ao ter nacido en plena festa do Nadal.

*José Ignacio Antonio*, fillo de Mario e Ana, nado en Lamas o 19.3.1753, é apadriñado por don Ignacio de San José (Pbro.) e Ana Rozados. Un dos seus nomes fai referencia explícita ao padriño; outro deles ao santo do día e o terceiro a unha persoa descoñecida.

*Caetano Fructuoso Joaquín* veu a luz en Lamas o 20.12.1753, fillo de Francisco e Rosalía; o seu padriño *in solidum* foi don Caetano Andújar (Pbro.) ¿Quen foron Fructuoso e Joaquín? O ascendente relixioso do padriño e o infrecuente dos apelativos nos remiten ao santoral católico e as devocións do padriño.

## V. A procedencia xeográfica dos padriños

As relacións de padriñado esixen se non o contacto permanente dos padriños cos afillados de seu sí a proximidade que lles permita cumprir as obrigas que solemnemente contraíron ao asumir a súa responsabilidade; ou sexa, conducir ao afillado polo camiño da fe e ensinarlle a doutrina cristiãna. Aínda sabendo que a Igrexa recoñece que dita tarefa, na práctica, recae sobre os pais e membros do clero, ben seguro que aceptaría de moi mal grado un padriñado absentista xeralizado; de feito, tralo cotexo de miles de partidas bautismais, son escasísimos os casos de padriñado por representación que temos atopado. Algo semellante sucedería coas relacións de compadrado, eminentemente sociais, de percepción e prestación de consello, amizade, solidariedade e apoio para o que é condición indispensable un regular contacto e razoable proximidade entre as persoas.

Orixe dos padriños %. Faltan datos de Rubín-Lamas 1800 por omisión na fonte

Ano	S. Andrés Vea			Remesar-Riobó			Rubín-Lamas			Orazo-Loimil		
	1	2	3	1	2	3	1	2	3	1	2	3
1635	76	22	2				55	21	24	55	25	20
1650	61	22	17	63	20	17	45	42	13	66	25	9
1700	71	16	13	56	35	9	57	34	9	70	23	7
1750	70	21	9	56	30	14	65	26	9	72	20	8
1800	72	23	5	59	29	12				66	20	14
1850	73	20	7	57	29	14	61	29	10	68	11	21

1. Propia parroquia. 2. Parroquias limítrofes. 3. Outras.

A realidade dos feitos confirma o noso apriorismo: entre 1635 e 1850, nas catro áreas xeográficas obxecto deste estudo, a maior parte dos padriños proceden da parroquia onde reciben bautismo os seus afillados (63,36% como media), proporción que acada o 88% se se introducen no cálculo os padriños orixinarios das parroquias colindantes; desde elas pode garantirse de igual modo o contacto e dispoñibilidade dos padriños con respecto aos seus afillados, e dos compadres entre sí, porque sería a distancia física e non a pertenza a unha ou a outra comunidade parroquial o factor determinante. As

cifras referidas á procedencia xeográfica así como a maioritaria elección de padriños achegados manteñen a través de todos os periodos unha notable estabilidade, o que vén demostrar o éxito daquel criterio de “razoable proximidade”.

## VI. O parentesco bautismal

O estudo do parentesco bautismal na súa dobre acepción (padriños co bautizado e entre sí) mediante as correspondentes partidas hase abordar con prudencia pois non sempre o párroco consignaba explicitamente aquela información, de modo que, na súa ausencia, aceptamos os parentescos deducidos dos apelidos. Habemos considerar tamén o feito de que o incremento do padriñado único, especialmente de 1750 en adiante, reduce á metade as posibilidades de vinculación parental; pero aínda así é constatable o importante e progresivo aumento da participación das familias no padriñado (especialmente avós e tíos) a partir daquela data, circunstancia que confirma a magnitude do fenómeno que podemos denominar “proceso de familiarización do parentesco espiritual” onde o parentesco espiritual consanguíneo e non consanguíneo acadan taxas similares; así no periodo 1850 obtemos para aquel un 49,69% en Orazo-Loimil, un 54,30% en Rubín-Lamas, un 48,52% en Remesar-Riobó e un 63,73% en Santo André de Veá. Con todo as cifras deberon ser máis altas en épocas temperás, para as que carecemos dos datos dos avós se ben se constata na evolución secular o progresivo incremento do padriñado familiar, do que ofrecemos unha mostra resume na seguinte taboa.

Parentesco dos padriños co bautizado, %

Ano	S. Andrés Veá	Remesar-Riobó	Rubín-Lamas	Orazo-Loimil
1635	14´57		8	14´5
1650	18	10´55	12´5	15´5
1700	19, 28	33´8	20´2	19´27
1750	28´79	38´6	29´8	30´45
1800	43´81	40´69	42´68	43´8
1850	63´73	48´52	54´30	49´69

Aquel proceso de familiarización do parentesco espiritual orixinado no bautismo afecta tamén, evidentemente, á relación de compadrado de modo que no reducido ámbito da familia producíase unha conxunción sinérxica de vínculos parentais consanguíneos e espirituais. Unha mesma persoa podía ser nai e comadre dun dos proxenitores e avoa do seu afillado á par que madriña. Casos semellantes de acumulación de vínculos daríase no caso de tíos e irmáns do bautizado, acadando o grao extremo da endogamia bautismal a concorrencia como padriños dos irmáns do pai, da nai ou do propio neonato.

### VI.1. O parentesco dos padriños entre sí

Xa vimos como podían potenciarse os vínculos consanguíneos e espirituais recurrido ao padriñado intrafamiliar, e o modo en que aqueles podían reforzarse aínda máis se cabe recurrido a familiares do neonato que tamén o fosen entre sí, de modo que no seo da propia familia atopábase satisfacción ás necesidades físicas (nutrición, vestido, etc) e espirituais do novo cristiano aínda que é certo que a Igrexa prefería para eses cometidos persoas distintas, do mesmo modo que os párrocos non vían con bos ollos, aínda sendo perfectamente lícito facelo tendo acadado o uso de razón, o padriñado único infantil, de modo que vemos case sempre aos meniños padriños a carón dun adulto, xeralmente un dos seus pais.

Parentesco dos padriños entre sí, %

Ano	S. Andrés Vea	Remesar-Riobó	Rubín-Lamas	Orazo-Loimil
1635	8		14	12
1650	10	17	14	7
1700	7	42	16	24
1750	14	30	17	53
1800	13	12	24	54
1850	38	31	44	51

O cálculo limitouse, evidentemente, aos padriñados dobles. Á hora de cuantificar este aspecto reiteramos a frecuente omisión por parte do párroco dos datos referentes ao parentesco entre padriños;



así mesmo hase ter en conta o factor restrictivo que supón a incidencia dos padriñados únicos, de modo que, como se recoñecía no apartado anterior, os casos reais han superar abondo os casos rexistrados.

Na evolución secular apréciase unha tendencia ao aumento do parentesco entre padriños, especialmente perceptible nas parroquias de Orazo e Loimil; algo menos notorio nas outras debido quizás a defecto rexistral. O parentesco máis frecuente é o matrimonial (43% do total en Veá, 61% en Remesar e Riobó, 66% en Rubín e Lamas e 73% en Orazo e Loimil para 1850) circunstancia que demostra con claridade ata que punto a experiencia dos séculos, a valoración da estabilidade e a elemental prudencia aconsellaba fiar a tutela do recém nacido a persoas unidas por vínculos moi estables. O máis habitual nestes casos era recurrir ao matrimonio de tíos ou avós do neno; a opción pais-fillos e irmáns elixíanse como terceira e cuarta opción, respectivamente. Quedarían sen especificar algúns poucos casos incorporados a este apartado específico en virtude da razoable deducción do parentesco mediante os apelidos.

Consideraremos agora algunhas outras circunstancias referentes ao padriñado que, aínda de índole secundaria, non carecen de interés. A primeira ela sería a idade dos padriños, referencia que habemos deducir de forma indirecta mediante a escasa información que o párroco inclúe na partida pois en ningún caso se expresa a idade; así a referencia ao estado “solteiro” ou “solteira” faría mención a persoas xoves, do mesmo xeito que “casado” ou “viuva” faino a persoas plenamente adultas. Os padriños máis novos, case sempre en compañía dun dos seus pais, serían os irmáns do bautizado que tivesen acadado o uso de razón, arredor dos sete anos. No segundo chanzo de idade –aproximadamente a mesma cós pais por pertencer á mesma xeración– encontraríanse os tíos e xa no terceiro encontraríamos os avós, ou, en moi contadas ocasións os bisavós. Certas notas aclaratorias que acompañan a identificación dos padriños permítennos, do mesmo xeito, deducir que pertencen á idade adulta; así “párroco de tal lugar”, “marido de tal persoa”, “de oficio carpinteiro”, entre outros. Evidentemente esta escala de idades afecta tamén ás relacións de compadrado, de modo que os pais, en cada caso, buscarían

nos padriños dos seus fillos persoas que acompañasen a estes no seu crecemento (no caso de nenos e adolescentes), xente da súa mesma idade coa que compartir amizade e axuda solidaria e, nas persoas de maior idade encontrarían protección e experiencia. Sen esquecer que o recurso ao padriñado dos avós, en certas circunstancias, podería interpretarse como táctica para inclinalos ao seu favor nas súas disposicións testamentarias.

En segundo lugar referímonos ao lento pero progresivo proceso de familiarización que experimentaron as relacións de padriñado e compadrado. En canto ao número de padriños, no período pretridentino a Igrexa chegou a aceptar un multipadriñado extremo no que podían participar tres, cinco ou máis persoas. Trala recepción das normas de Trento o número reduciuse a dúas como máximo, opción maioritaria deica o ecuador do século XVII cando aquela modalidade perde o seu monopolio case absoluto e o padriñado único comeza a gañar adeptos. Por aquelas mesmas datas consolídase o que demos en denominar “proceso de familiarización” das relacións de padriñado e compadrado, que fomos seguindo no seu crecemento deica a decimonovena centuria. Poderíamos referirnos pois –no ámbito cronolóxico deste noso estudo e observando como punto de inflexión a metade do século XVIII– a unha época de padriñado e compadrado exofamiliar, de carácter dúplice e cun patente carácter patronal-clientelar e outra posterior de marcada presenza de padriñado e compadrado únicos e forte compoñente familiar e consanguíneo.

O parentesco dos padriños co afillado e entre sí é así mesmo susceptible de gradación. No punto cero da escala situaríamos ao padriño alleo á familia, e seguiríamos:

1. Un familiar, xeralmente irmán.
2. Un familiar, xeralmente tío.
3. Un familiar, xeralmente avó.
4. Dous familiares sen parentesco mutuo.
5. Dous familiares parentes entre sí.
6. Dous familiares unidos por matrimonio.
7. Os avós paternos ou maternos con domicilio fóra da parroquia.

8. Os avós paternos ou maternos con domicilio na mesma parroquia.
9. Os avós paternos ou maternos que vivían no domicilio familiar.

## VII. Consideracións finais

Os dous sacramentos máis intimamente relacionados coa función reproductora da familia, o bautismo e o matrimonio, estiveron en todo momento sometidos ao estrito control das autoridades eclesiásticas. Aínda así quedaban certos espazos de liberdade nos que as persoas podían intervir libremente ata o punto –no caso do matrimonio– de que da adecuada xestión dos enlaces podía depender nada menos que a propia supervivencia da familia. Algo parecido sucedía, aínda que en menor grao, co bautismo. Tras cada un dos nacementos os pais debían renovar o secular rito da elección de padriños (cuestión moi presente no refraneiro popular) conforme aos usos e costumes de cada lugar e as posibilidades propias. É certo que nas nosas parroquias de referencia nacían ao ano moitos meniños; a todos se lles administraba solemnemente o sacramento bautismal e todos recibían un nome e polo menos un padriño, pero tamén o é que moitos deles falecían antes de cumprir sequer o primeiro ano de vida e bastantes non chegaban aos dez anos. Pero os vínculos de compadrado e solidariedade seguían vixentes, sobrevivían ao falecemento do afillado de maneira que aqueles vínculos de amizade e solidariedade infiltraba a sociedade xerando unha tupidísima rede de interrelacións das que poucas persoas estaban ausentes e constituíndo, ao noso xuízo, a máis completa trama de socialización da Galicia rural durante moitos séculos.

Hai razóns para pensar que a institución do compadrado tivo a súa etapa de florecemento na época tridentina, na súa función máis laica e materialista de relación patronal e clientelar. Daquilo quedarían como testemuños as partidas máis antigas que conservamos, do século XVI, donde frecuentemente se designa aos padriños baixo a súa acepción de parentes espirituais dos pais do bautizado: fueron compadres...: fórmula que desaparece a medida que se vai avanzan-

do no tempo, ata desaparecer completamente nos primeiros anos do XVII. Por outra banda as disposicións conciliares de Trento prestaron unha extraordinaria importancia ao sacramento bautismal suprimindo os elementos máis frívolos e profanos a fin de destacar a súa dimensión espiritual e teolóxica.